

Silverlining Pro

User's Guide

manuel
d'installation



www.lacie.com

Copyrights

© 1999 LaCie. All rights reserved.

This manual and the software described in it are copyrighted with all rights reserved. Under the copyright laws, this manual may not be copied, in whole or in part, without the written consent of LaCie. The software may not be copied, in whole or in part, without the written consent of LaCie except in the normal use of the software or to make a backup copy. The same proprietary and copyright notices must be affixed to any permitted copies as were affixed to the original. This exception does not allow copies to be made for others, whether or not sold, but all of the material purchased (with all backup copies) may be sold, given, or loaned to another person. Under the law, copying includes translating into another language or format.

“LaCie®” and “Silverlining®” are registered trademarks of La Cie Ltd. The LaCie logo and Silverlining Pro are trademarks of La Cie Ltd.

Apple, the Apple logo, the Macintosh logo and AppleTalk are trademarks of Apple Computer, Inc. All other trademarks are the property of their respective holders.

Registration Information

To take advantage of LaCie's customer services and warranty, you must register this product. Please take a moment to fill out and return the registration card.

Thank you for your prompt response.

Product Replacement

Proof of purchase is the sole responsibility of the purchaser. To validate your warranty, you must keep the original invoice. If you have to send in any product for replacement or upgrade, a copy of this invoice must accompany it. Take a moment to copy the invoice and staple it to this book for easy reference.

LaCie reserves the right to charge for any software or manual updates/upgrades. Information in this document is subject to change without notice and does not represent a commitment on the part of LaCie. LaCie agrees to offer you updates in accordance with its current update policy but reserves the right to provide no updates, to charge a fee for updates and upgrades or to otherwise modify its update policy without notice. All updates provided to you shall become part of the Software governed by the terms of this agreement.

LACIE LICENSE AGREEMENT

Please read this document carefully before opening the package or breaking any seals; by opening the package or breaking any seals, you are agreeing to become bound by the terms of this agreement, which includes the software license and disclaimer or warranty. If you do not agree to the terms of this agreement, do not open the package or break any seals. Promptly return the unopened package to the place where you obtained it for a full refund.

The enclosed computer program ("LaCie Software") is licensed, not sold, to you for use only under the terms of this license, and LaCie reserves any rights not expressly granted to you. You own the disk on which the LaCie Software is originally or subsequently recorded or fixed, but LaCie retains ownership of all copies of the LaCie Software itself.

1. **License.** This license allows you to:
 - a) Use the LaCie Software or its drivers on a single computer. You may not use the LaCie Software or its drivers on more than one computer simultaneously. For each computer you want the LaCie Software or its drivers to run on simultaneously you must purchase an additional copy of the LaCie Software.
 - b) Make one copy of the LaCie Software in machine-readable form solely for back-up purposes. The LaCie Software is protected by United States copyright law. You must reproduce on each copy the LaCie copyright notice and any other proprietary legends that were on the original copy.
 - c) Transfer the LaCie Software and all rights under this license to another party together with a copy of this Agreement provided you give LaCie written notice of the transfer and the other party reads and agrees to accept the terms and conditions of the Agreement.

2. **Restrictions.** You may not distribute copies of the LaCie Software to others or electronically transfer the LaCie Software from one computer to another over a network. The LaCie Software contains trade secrets, and in order to protect them, you may not decompile, reverse engineer, disassemble, or otherwise reduce the LaCie Software to a human-perceivable form. You may not modify, adapt, translate, rent, lease, loan, resell for profit, distribute, network, or create derivative works based upon the LaCie Software or any part thereof.
3. **Termination.** This License is effective until terminated. This License will terminate automatically without notice from LaCie if you fail to comply with any provision of this License. Upon termination you must destroy the LaCie Software and all copies thereof. You may terminate this License at any time by destroying the LaCie Software and all copies thereof.
4. **Export Law Assurances.** You agree and certify that neither the LaCie Software nor any direct product thereof is being or will be shipped, transferred, or reexported, directly or indirectly, into any country prohibited by the United States Export Administration Act and the regulations thereunder or will be used for any purpose prohibited by the same.
5. **Government End Users.** If this LaCie Software is acquired by or on behalf of a unit or agency of the United States Government this provision applies. This LaCie Software (a) was developed at private expense, and no part of it was developed with government funds, (b) is a trade secret of LaCie for all purposes of the Freedom of Information Act, (c) is "commercial computer software" subject to limited utilization as provided in the contract between the vendor and the governmental entity, and (d) in all respects is proprietary data belonging solely to LaCie, Ltd.

For units of the Department of Defense (DoD), this LaCie Software is sold only with "Restricted Rights" as that term is defined in the DoD Supplement to the Federal Acquisition Regulations, 52.227-7013 (b) (3) (ii), and: use, duplication, or disclosure is subject to restrictions as set forth in subdivision (b) (3) (ii) of the Rights in Technical Data and Computer Software clause at 52.227-7013. Manufacturer: La Cie, Ltd.

If this LaCie Software was acquired under a GSA schedule, the Government has agreed to refrain from changing or removing any insignia or lettering from the Software or the documentation that is provided, or from producing copies of manuals or disks (except one copy for backup purposes). The Government has also agreed to the following terms:

- 1) Title to and ownership of this LaCie Software and documentation and any reproductions thereof shall remain with La Cie Ltd.;
- 2) Use of this LaCie Software and documentation shall be limited to the facility for which it is acquired; and
- 3) If the use of the LaCie Software is discontinued at the installation specified in the purchase/delivery order and the Government desires to use it at another location, it may do so by giving prior written notice to LaCie, Ltd., specifying the type of computer and new location site.

Governmental personnel using this LaCie Software, other than under a DoD contract or GSA Schedule, are hereby on notice that use of this LaCie Software is subject to restrictions that are the same as or similar to those specified above.

6. **Disclaimer of Warranty.** The LaCie Software is provided "as is" without warranty of any kind, either express or implied, including without limitation any warranty with respect to its merchantability or its fitness for any particular purpose. The entire risk as to the quality and performance of the LaCie Software is with you. Should the LaCie Software prove defective, you (and not LaCie or a LaCie authorized representative) assume the entire cost of all necessary servicing, repair or correction.

LaCie does not warrant that the functions contained in the LaCie Software will meet your requirements or that the operation of the LaCie Software will be uninterrupted or error free, or that defects in the LaCie Software will be corrected.

Some states do not allow the exclusion of implied warranties, so the above exclusion may not apply to you. This warranty gives you specific legal rights, and you may also have other rights, which vary from state to state.

7. **Limitation of Remedies and Damages.** In no event will LaCie be liable (i) to you for any incidental, consequential, or indirect damages (including damages for loss of business profits, business interruption, loss of business information, and the like) arising out of the use of or inability to use any LaCie Software even if LaCie or any authorized LaCie Representative has been advised of the possibility of such damages, or (ii) for any claim by any other party.

Because some states do not allow the exclusion or limitation of liability for consequential or incidental damages, the above limitations may not apply to you.

LaCie's liability to you for actual damages for any cause whatsoever, and regardless of the form of the action, will be limited to the greater of \$50 or the money paid for the LaCie Software that caused the damages or that is the subject matter of, or is directly related to, the cause of action.

8. **General.** This Agreement will be constructed under the laws of the state of Oregon, except for that body of law dealing with conflicts of law. If any provision of this Agreement shall be held by a court of competent jurisdiction to be contrary to law, that provision will be enforced to the maximum extent permissible, and the remaining provisions of this Agreement will remain in full force and effect.

LIMITED WARRANTY AND LIMITATIONS OF WARRANTY

- A. **Limited Warranty on Media.** LaCie warrants the disks on which the LaCie Software is recorded to be free from defects in materials and faulty workmanship under normal use for a period of ninety (90) days from the date of delivery as evidenced by a copy of the receipt. LaCie will, at its option, replace or refund the purchase price of the disk at no charge to you, provided you return the faulty disk with proof of purchase to LaCie or an authorized LaCie dealer. LaCie shall have no responsibility to replace or refund the purchase price of a disk damaged by accident, abuse, or misapplication. Any implied warranties on the disks, including implied warranties of merchantability and fitness for a particular purpose, are limited in duration to 90 days from the date of delivery.

- B. Disclaimer or Warranty and Limited Warranty. The LaCie Software is provided "as is" without warranty of any kind, and LaCie expressly disclaims all implied warranties including but not limited to the implied warranties of merchantability and fitness for a particular purpose. LaCie does not warrant, guarantee, or make any representations regarding the use of, or the results of the use of, the LaCie Software in terms of correctness, accuracy, reliability, currentness, or otherwise. The entire risk as to the results and performance of the LaCie Software is assumed by you. LaCie does not warrant that the LaCie Software will work correctly in a multi-user environment. If the LaCie Software is defective, you, and not LaCie or its dealers, distributors, agents, or employees assume the entire cost of all necessary servicing, repair, or correction. Some states do not allow the exclusion of implied warranties, so the above exclusion may not apply to you.
- C. Limitations of Warranty and Liability. The limited warranties provided in paragraphs A and B above are the only warranties of any kind that are made by LaCie on this LaCie product. No oral or written information or advice given by LaCie or its dealers, distributors, agents, or employees shall create a warranty or in any way increase the scope of this warranty, and you may not rely on any such information or advice. This warranty gives you specific legal rights. You may have other rights, which vary from state to state.

APPLE COMPUTER, INC. MAKES NO WARRANTIES, EITHER EXPRESS OR IMPLIED, REGARDING THE ENCLOSED SOFTWARE PACKAGE, ITS MERCHANTABILITY, OR ITS FITNESS FOR ANY PARTICULAR PURPOSE. THE EXCLUSION OF IMPLIED WARRANTIES IS NOT PERMITTED BY SOME STATES. THE ABOVE EXCLUSION MAY NOT APPLY TO YOU. THIS WARRANTY PROVIDES YOU WITH SPECIFIC LEGAL RIGHTS, AND YOU MAY ALSO HAVE OTHER RIGHTS, WHICH VARY FROM STATE TO STATE.

Silverlining Pro

User's Guide

General.....	6
Introduction	6
Installation	6
Languages	6
Control Panel	7
Preferences	8
View menu	8
Information on busses, devices & volumes	9
Displaying bus info	9
Displaying device info	9
Displaying volume info	10
Setup of devices & volumes	11
Updating the Silverlining driver	11
Volume setup	11
Formatting a drive	12
Partitioning a drive	13
Striping	14
Bus, device & volume options	15
Bus options	15
Device options	15
Volume options	16
Volume security & passwords	16
Master passwords	17
Mounting & Unmounting	18
Testing drive and media	19
Test drive hardware	19
Scan media for bad sectors	20
LaCie technical support	21
Silverlining Pro troubleshooting	22

General

Introduction

Silverlining Pro is an application which provides essential Macintosh drive management functions in a convenient control panel. Use Silverlining Pro to test, format and partition drives, mount, unmount and password protect volumes, and manage removable media. It can also be used to create high performance RAID volumes.

Silverlining Pro is compatible with:

- all Macintosh models, except Mac Plus
- Mac OS 7.5.3 or higher, including OS 8.5.1 (USB requires 8.5.1 or later)

Silverlining Pro

Supports:

- SCSI Manager 4.3, USB 1.1
- the Terabyte File System
- SCSI, USB, & IDE/ATAPI drives
- HFS+ (Extended MacOS)
- removable drives including
- 512, 1024, 2048 and
- Magneto Optical, Jaz, 4096 byte/sector drives
- Zip and more

Note: Only LaCie USB Storage products are supported.

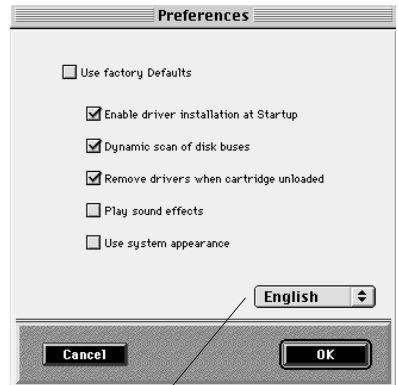
Installation

1. Boot up from your primary drive and insert the Silverlining diskette or CD.
2. Copy the Silverlining Pro Control Panel to the System Folder icon of the startup drive. Silverlining Pro will be placed in the Controls Panel folder automatically.
3. Restart the Macintosh.
4. Choose Silverlining Pro from the Control Panels menu in the Apple menu.

Language

Silverlining Pro is multi-lingual. The first time you open Silverlining Pro, it checks the system language in use and automatically switches to this language unless not yet supported by the control panel. In this case, English is used as a default.

You can change the language shown in Silverlining Pro with the Language Pop-up menu. In the file menu, select *preferences...* and choose the desired language from the pop-up menu.



Language pop-up menu

Control panel

Busses, devices, and volumes

Lists all available busses, devices, and volumes.

Triangle

Click a triangle to the left of a bus or device name to display nested devices or volumes.

Lock icon

Indicates whether or not the volume is locked. Double-click the lock icon to change the lock status. Hold down the option key and drag a locked volume to the trash. It will remount unlocked.

Options button

Use this button to install drivers, mount volumes, assign passwords and select volume icons.

Scan button

Rescans the busses and displays all available drives and volumes.

Lock/Unlock buttons

When a lock icon is selected, use these buttons to quickly lock/unlock a volumes. If the volume has a lock password, you will be prompted to enter the password when unlocking.

Info button

Displays information about the selected drive's firmware, drivers, and partitions.

Setup button

Formats a drive or erases a volume. Use this button to select your choice of formatting, installing a file system, partition or test a drive.

Silverlining Pro is a control panel that has application style pull down menus.



Preferences

Enable driver installation at startup

This option will allow performing operations without loading Silverlining Pro at system startup. You may deselect this option for specific tests and when init conflicts are experienced.

Dynamic scan of disk buses

When selected, Silverlining Pro automatically updates the list of devices found on buses while the control panel is open.

Remove drivers when cartridge unloaded

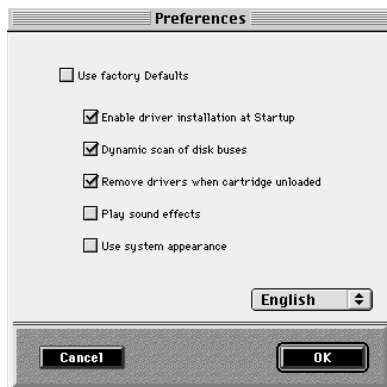
This option is very useful if you use cartridges formatted with different utilities. You may want to deselect this option if all your cartridges are initialized with Silverlining.

Play sound effect

This will active sound when a volume is locked or unlocked, when a device is mounted or unmounted, etc...

Use system appearance

When selected, this option will use MacOS 8.x profiles. These settings can be modified from the Appearance Control Panel.



View Menu

This menu is useful for configurations with multiple volumes and devices. You can deselect the display of busses, devices or volumes to simplify the Silverlining Pro window. Selecting All will instantly display all information again. The control panel display is managed with the flip down triangle along with the view menu bar. For example, if you wanted to only view the partitions on a single drive for frequent mounting and unmounting, turn down the arrow only next to the device you wish to view, and select the volume view from the menu.



Information on busses, devices & volumes

Displaying bus information

To display information about a bus, select the bus in the Silverlining Pro control panel, and click Info. See the documentation that came with your Macintosh for details.

SCSI, IDE/ATAPI, USB, and SSA busses can be displayed.



Displaying device information

To display information about a device, select the device in the Silverlining Pro control panel, and click Info.

Manufacturer and Model: the manufacturer and model of the drive, as reported by the drive's firmware.

Version: the revision number of the firmware on the drive.

Total Sectors: the number of 512, 1024, 2048, or 4096-byte blocks available on the drive.

Bytes/Sector: the number of bytes in each sector.

Cylinders (tracks): the pair of tracks on opposite sides of the disk platter. If a hard disk contains multiple platters, a cylinder includes the pair of tracks directly above and below each other on each disk platter. On a hard disk containing four platters, each cylinder contains eight tracks.

Heads: the total number of read/write heads on the drive.

Sectors: the average number of sectors on each track.

Interleave: the number of revolutions required to read every sector on a track. Most hard drives use a 1:1 interleave factor.



Partition Number: partitions are assigned numbers by Silverlining Pro. The first partition is assigned number 0, the second partition is assigned number 1, and so on.

Note about “Invisible” partitions: A drive normally contains a handful of partitions that are used to store drivers, directory files, and free space. They are called “invisible” partitions because they don’t appear as mounted volumes on the desktop. Examples are “Apple (partition_map),” “Macintosh_SL (Driver),” and “Extra (Free).”

Partition Name: the name that identifies the volume in Silverlining and on the desktop (for mountable partitions).

Partition Type: identifies the structure and purpose of the partition. These descriptors are designated at the time Silverlining creates the partition. See “Partitioning the Easy Way” in Chapter 2 for details. For Macintosh HFS partitions, the partition type is “Apple_HFS.”

First Block: identifies the address of the first block on the selected partition.

Block Count: the total number of blocks on the partition.

Displaying volume information

To display information about a volume, select the volume in the Silverlining Pro control panel, and click Info.

Name: the name of the volume.

Drive: a number assigned to the drive by Silverlining.

Size: the total number of kilobytes of storage space on the volume. Note that normally this value is slightly higher or lower than the rated capacity of the drive.

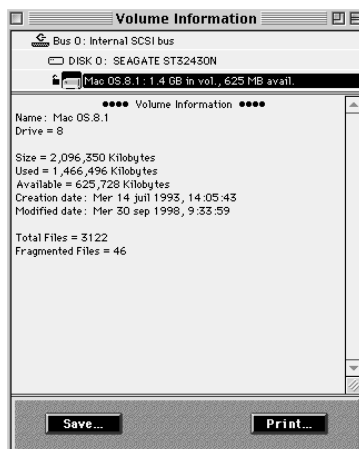
Used: the number of kilobytes of storage space occupied on the volume.

Available: the number of kilobytes of storage space available on the volume.

Allocation Block Size: The smallest amount of storage space occupied by a single file on the volume. The allocation block size is determined when a volume is initialized or resized with Silverlining.

Creation and modification dates: indicates when the volume was created and last modified.

Total Files: the total number of files on the volume.



Setup of devices & volumes

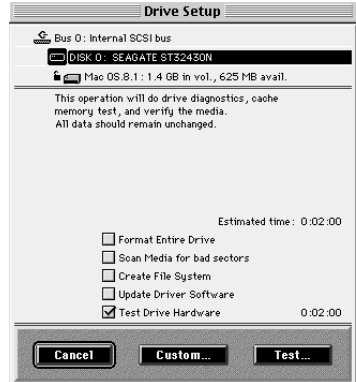
Updating the silverlining driver

A drive must have a valid Silverlining driver in order for you to perform most actions on the drive. You may want to update the driver should it become out of date or corrupted.

1. Back up the data on the drive.
2. Open Silverlining Pro.
3. Select the drive that you wish to update.
4. Click Setup.
5. Select the Update Driver box. Do not select any other boxes.
6. Click Update.

A confirmation appears indicating that the driver will be updated.

7. Click OK to update the driver.
8. Restart your computer to use the new driver.



Volume setup

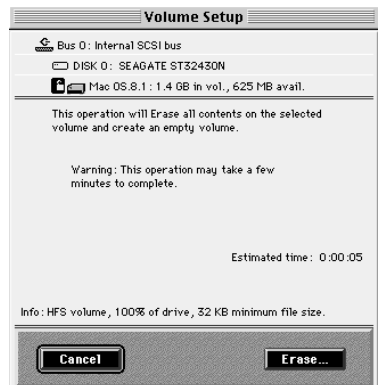


The volume must be unlocked to access to this feature!

To initialize a volume:

1. Back up the data on the volume that you wish to erase.
2. Restart from a separate volume that contains Silverlining Pro.
3. Open Silverlining Pro
4. Click the name of the volume you wish to initialize.
5. Click Erase.

A final warning appears indicating that all information on the selected volume will be destroyed.



Formatting a drive

Formatting is a time-consuming process and should be performed only when absolutely necessary. Most drives come pre-formatted and should not require formatting for the life of the drive. Reformat only when the driver and directory files have been corrupted beyond repair. Silverlining Pro will format those drives that support 512, 1024, 2048, and 4096-byte sectors. When a drive is formatted, parameters known as “mode pages” can be adjusted to modify drive performance and capabilities. For most users there is no need to adjust page modes from the factory defaults. Whenever Silverlining Pro formats a drive, it will ensure that read & write caches are enabled, along with automatic error correction. We decided to add this feature since many programs used by advanced users will adjust page modes. Yet, once a drive has been customized it can be difficult to determine what was changed. Silverlining Pro resets the drive to our recommended settings.



Formatting destroys the data on ALL volumes of the drive. Be sure to back up the data on all volumes before formatting. Formatting erases all of the data on all volumes of the drive; the information is erased and cannot be recovered.

1. Back up the data on all volumes of the drive.
2. Restart from a floppy disk or separate drive that contains Silverlining Pro.
3. Open Silverlining Pro.
4. Click the name of the device you wish to format.
5. Click Setup.
6. Click the Format entire drive box
7. If you wish to access to the drive on a Macintosh, leave the “Create File System” box select.
8. If you would like to format the drive with multiple partitions, click Custom and see the next page. To create a single large partition, continue with the next step.
9. Click Format. A final warning appears indicating that all information on the selected volume will be destroyed.
10. Click OK to continue with the format. Silverlining Pro will format the volume.

Partitioning a drive

When formatting a drive, use the “Custom” to specify the number and size of partitions. Note that if you resize or add partitions with Silverlining Pro, all existing data on the drive is lost.

Drive information

Displays drive manufacturer model and size as specified in the drive's firmware.

Partition line

Drag this line counterclockwise to add a partition. Drag a partition divider clockwise into this line to delete it.

Partition dividers

Drag a partition divider clockwise or counterclockwise to change the size of the partition.

Partition wedge

Each wedge represents one partition. The darkened wedge indicates the selected partition. Click to select a wedge.

Partition Info

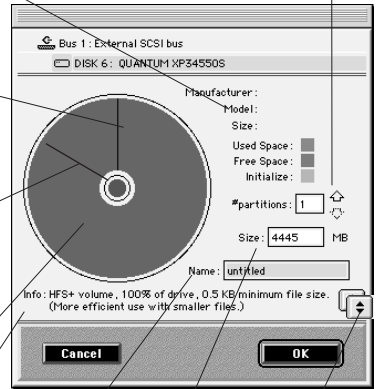
Indicates the type of partition (HFS or HFS+), percentage of disk capacity occupied by the partition, and the allocation (minimum size a single file will occupy on the partition).

Name

Type in a new name to rename the selected partition.

Number of partitions

To change the number of partitions, type a number or click on the arrows. Maximum is 16 partitions



HFS/HFS+
Select here

Size

The size of the selected partition in Megabytes. To resize the partition, type in a new block size value.

Striping drives

For applications demanding high performance, Silverlining Pro supports drive "striping", also known as RAID 0*. With a striped volume, two or more drives can act as one large, fast drive with exceptional sustained data transfer rates. Data is written to the drives in segments with each successive segment placed on successive drives. This results in significant performance benefits for video configurations and other multimedia applications. If any of the drives should fail, you will lose all of the data on the striped volume.

Unlike some other striping products, Silverlining Pro can create striped volumes from drives of differing sizes, although best performance will come from drives with similar transfer rates and sizes. In other words a striped volume of a slow 1 GB drive and a fast 9 GB drive will not show the performance of a fast 10 GB drive. But two high performance 4 GB drives striped together will easily exceed the performance of a single 9 GB drive of the same family. **Only SCSI drives may be striped.**

*RAID (or Redundant Array of Independent Disks) is a method of arranging data on multiple drives to achieve high performance. Striping is usually categorized as a type of RAID but offers no data security. If one drive in an array fails, all data is lost.

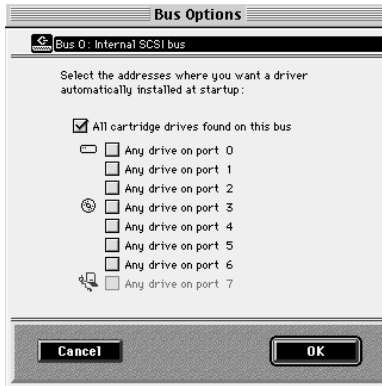
To create a Striped Array in Silverlining Pro hold down the command key while selecting the disks you wish to group together. Click on setup and you will be asked to confirm that you want to create an array. Silverlining Pro regular and custom setup options are now available for the array. You can partition, choose HFS+ options etc. Please note that all data is lost as drives are initialized to create a striped array, so be sure to back up all your important files



Bus, device & volume options

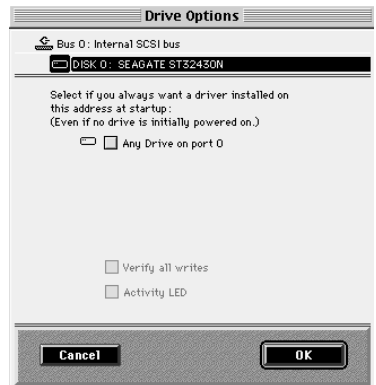
Bus options

To change bus options, click a bus entry in the Silverlining Pro control panel and click options. Select a box to make Silverlining Pro load a driver for the removable drive at startup. Silverlining Pro polls this address for removable cartridges.



Device options

1. Verify all writes. The Verify option is intended primarily for removable media, especially magneto optical. It can also be used for lomega or SyQuest drives. It can be turned on for any hard drive that appears to be having occasional read/write errors, or data corruption problems.
2. Activity LED. This option will activate an indicator in the top left corner of the desktop when the drive is writing or reading.
3. Drive icon. Select an icon with the arrows.



Volume options

To change volume options, click a volume entry in the Silverlining Pro control panel and click options.

Mount at Startup

Select to have the volume mounted at startup. This option is available only if the device has the Silverlining driver installed.

Startup Volume

Select this option to make the volume the start-up volume. This option is available only when the volume contains a valid System Folder.

Lock at Startup

When selected, the volume will be automatically locked at startup. This prevents the data on the volume from being modified.

Password to mount

Prevents users from mounting the volume without the correct password. Users must enter the password to mount the volume with Silverlining.



Password to unlock

Prevents users from unlocking the volume without the correct password. Users must enter password the next time to unlock the volume in Silverlining or at the Finder.

Volume Security & Passwords

Silverlining Pro offers two levels of volume security: mount passwords and lock passwords. For example, to restrict access for a particular volume to a single user, assign a Mounting password. Only the user with the password will be able to view or modify the volume. To make a volume available for read-only, assign a Lock password. All users will be able to view the volume but can't make changes without the password. Note that any Silverlining Pro user can still reformat the drive without a password; data will be lost if drive is formatted, without first backing up the information!



Memorize your password! If you forget the password and the Master Password, you must initialize the entire drive and all the data stored on this volume will be erased.

1. Open Silverlining Pro
2. Click a volume entry
3. Click Options.
4. Click Password to assign a password. The password you assign will apply to both mounting and unlocking this volume.
5. Type in the password and click OK

Passwords are case-sensitive: ROME and RoMe are different passwords. Silverlining ignores the Option, Control and Command keys when typing passwords and does not allow the following keys from the 10-key Key Pad to be used in volume passwords: = / + - . * *

6. Retype the password and click OK.
7. To prevent users from mounting the volume without the correct password, select the Password to Mount box.
8. To prevent users from unlocking (writing to or deleting files from) the volume without the correct password, select the Password to Unlock box.
9. Click OK.
10. Passwords will be active next time you start your Macintosh.



To remove a password, click on the password button again, enter the current password and click on "Remove Password" box. Confirm with OK.

Master passwords

Silverlining Pro offers two types of passwords: individual volume passwords and a single Master Password for all volumes on a drive. Once a Master Password is set, it can be used in place of any volume password on the selected drive. System administrators find this feature useful as a backup in case a user forgets his or her password.

1. Open Silverlining Pro.
2. Click a volume entry for any volume on the desired drive.
3. Hold down the Option key and click Options.

4. Click Password. If individual volume passwords have been set, you will be prompted to enter them at this time. You must know all of the individual volume passwords for the drive in order to assign a master password.
5. Type in the Master Password and click OK. Passwords are case-sensitive: ROME and RoMe are different passwords. Silverlining ignores the Option, Control and Command keys when typing passwords and does not allow the following keys from the 10-key Key Pad to be used in volume passwords: = / + - . *
6. Retype the password and click OK. The Master Password can be used in place of any volume password on the selected drive.



Mounting & unmounting

These buttons allow you quickly mount and unmount volumes from the desktop. You can also mount or unmount a volume by double-clicking its name in the Silverlining Pro window.

1. Open the Silverlining Pro window.
2. Click to select a volume or device.
You cannot mount or unmount CPU's, tape drives, and other devices that don't mount on the desktop.
3. Click mount to mount the volume on the desktop. Click unmount to unmount. Unmounted volumes appear dimmed in the Silverlining Lite window.



Unable to get a cartridge icon to mount?

The Macintosh automatically loads the driver for available SCSI devices at startup. To force the loading of a cartridge's driver, shut down the Macintosh, insert a cartridge, wait for the cartridge to spin up and then start up the Macintosh.

Testing Drive & media

Test drive hardware

This selection is the fundamental test of a drive mechanism. If a drive fails to pass this test, it is defective and should be replaced. We have refined these tests so they only take a few minutes to run, and give a thorough evaluation of that drive. The Test Drive hardware selection is non-destructive, although it's always best to back up completely before testing any drive.

Test time: The time displayed for testing is an estimate. Once a portion of the test is enabled, we advise you to complete the test rather than interrupt it. A slight variance from the estimated time is not a cause for alarm or any indication of drive health. Silverlining Pro will sense the mechanism being tested: if it finds a fast (Winchester-type) hard drive, it will allot 2 minutes for tests. If a slower type of drive is sensed, like an MO, 4 minutes will be estimated.

The Drive Hardware tests are divided into 4 portions:

- 1 • Drive Diagnostics Self-Test: Time will vary on mechanism and preset at factory. To conduct this test Silverlining Pro will issue the self-test command to the drive. Silverlining Pro supports SCSI, ATA & ATAPI signals. If upon query the drive does not indicate that it supports self-test, which is very rare, this test will be skipped.
- 2 • Drive Cache Test: This test will use 25% of the total time remaining after the Self-Test. Silverlining Pro writes, reads and compares random data to the drive cache, multiple times.



Please note that a failure in this testing portion may not indicate that the drive cache itself is bad. As this is the first time that Silverlining Pro is attempting to send significant amount of data to the drive, if there is excessive noise on the SCSI bus, poor termination, or poor connections the test may fail.

3 • Read Test: This test will use 50% of the total time remaining. First Silverlining Pro steps across the drive in 100 even increments, reading a 100k block of data each time. This verifies that the drive read-write heads can access all portions of the drive platters. Any allotted time remaining is used making random reads across the drive surface of random sizes between 25 & 100k.

Note that this test does not read every sector on the drive platter surface. For that kind of detailed examination please select the "Scan Media for Bad Sectors" test.

4 • Write Test: This test uses 25% of time remaining after the Self-Test. Silverlining Pro searches for unused area on the media for testing. It reads and stores the data from that block as a fail safe, writes, reads and compares test data. It then restores the originally read data to that area. The size of the test will vary depending on the amount of free space found in the various locations: from a minimum of 15 drive sectors, to a maximum of 100k per transfer.

If the Read Test fails, the write test will not be run.

Scan Media for Bad Sectors

The selection Scan Media for Bad Sectors is destructive to data. It leaves the drive platters with a repeating pattern of random data written to each sector. The test sequentially writes, reads and verifies across the drive surface in 100k increments. On large drives this procedure can take many hours. If verify fails, this condition is reported. There is no attempt to map out bad sectors. On most recent drives automatic bad block allocation defect management occurs transparently in the drive firmware. If a bad block is ever found that is an indication of a serious problem with the drive. Our advice is to use Silverlining Pro to format the entire drive, then run the surface scan a second time. If the bad section is still apparent then the drive is defective and should be replaced.

LaCie technical support

Technical support is available. We're here to help you solve your problem, so don't be afraid to ask for help. We will help you troubleshoot your problem.

What to do before you call.

Have your original purchase invoice available to verify your warranty. It's also a good idea to write down notes before calling Technical Support. The more details you can provide describing your problem, the more able we are to help you. If possible, write the details down while they are still fresh in your mind.

To help us assist you in the most efficient manner possible, please be ready to answer the following questions before you call:

- What Macintosh are you using?
- What is the system version? Select About This Macintosh from the Apple menu to find out.
- What extensions, control panels, or other special System software do you have installed?
- What special hardware are you using, such as accelerator boards, memory upgrades, and other SCSI devices?
- When does the problem occur?
- Does it occur every time you use the drive, or just occasionally?
- Does the problem repeat itself consistently?
- If there's no pattern, see whether you can identify when the problem does not occur.
- Were there any error messages?
- When did they occur?
- Can you repeat the problem?

Silverlining Pro troubleshooting

Hardware Remedies

Unless a drive is dropped or subjected to extreme environmental conditions, rarely do its hardware components fail. You can quickly rule out hardware problems by trying these simple remedies and running the Test Drive Hardware in Silverlining. Then you can focus on software troubleshooting.

Remedy	Explanation
Disconnect all SCSI cables and power cables and reconnect them.	Loose connections are often difficult to detect from a visual inspection alone.
Disconnect all SCSI cables, reconnect the SCSI devices in a different order, and terminate the SCSI chain.	SCSI signals can become unusable when the SCSI devices are chained in a particular order (for no apparent reason).
Reset the dip switches or push-button switch for each SCSI device that has external switches.	SCSI ID switches are often accidentally changed when a drive is bumped or transported.
Run the "Test Drive Hardware" test.	The "Test Drive Hardware" checks the integrity of the drive's controller, the read/write heads, and overall operation. If this test pass you can be assured that the drive is functioning properly.
Run the "Scan Media for Bad Sectors" test.	The "Scan Media for Bad Sectors" test checks the media and remap any bad sectors. If the full test passes, you can be assured that the drive's media are functioning properly.

Software Remedies

Most of the problems that drive owners experience are software problems. The drivers, directory files, and file data can become corrupted at any time for a variety of reasons. This is why it is so important to back up your data frequently. Most software problems can be repaired without data loss. If you are still having trouble after trying these remedies, consider purchasing a data recovery program, such as Norton Utilities.

Remedy	Explanation
Restart from the Mac OS CD and run Disk First Aid.	Disk First Aid can repair a damaged master directory, which is a frequent problem.
Reinstall system software from the Apple installer disks or CD.	System software can become corrupted at any time due to a system error, power failure, media failure, or any number of reasons.
Use the Finder's Find command to search for two or more System Folders on the same volume. Throw away any extra System Folders.	Although it's safe to keep one System Folder on each volume, multiple System files on the same volume can cause unpredictable startup problems
Hold down the Shift key and restart.	This cause the Macintosh to start up with extensions turned off. If this alone fixes the problem, you probably have an extension conflict.
Select the volume in Silverlining and check to see that the Mount at startup box is selected.	The volume will not appear on the desktop unless the Mount at startup box is selected.
For a drive with multiple partitions, type a bullet (•) at the beginning of the volume name to have the partition loaded first at startup.	At startup time, Silverlining loads partitions in alphabetical order. A bullet at the beginning of the volume name loads that partition first.

Problems and Solutions

The following table lists some typical problems that users have encountered when accessing volumes or running Silverlining.

Problem	Solution
Volume icon does not appear on the desktop.	Select the volume in Silverlining and check to see that the Mount at startup box is selected.
Password doesn't work.	Check to see whether the Caps Lock key is depressed. Volume passwords are case-sensitive.
I accidentally initialized a volume.	If a recent backup is available, restore the data to the volume. If no backup is available, stop using the drive immediately and consider data recovery options, such as Norton Utilities.
A drive does not appear in Silverlining Pro.	See "Hardware Remedies".

manuel d'utilisation

Généralités	26
Introduction	26
Installation	26
Langue	26
Préférences	27
Affichage	27
Tableau de bord	27
Information sur les bus, les lecteurs et les volumes	29
Afficher l'information sur un bus	29
Afficher l'information sur un lecteur	29
Afficher l'information sur un volume	30
Préparation des lecteurs et volumes	31
Mise à jour du driver Silverlining	31
Préparer un volume	31
Formater un lecteur	32
Partitionner un lecteur	33
Options de bus, lecteurs et volumes	34
Options de bus	34
Options de lecteurs	34
Options de volumes	35
Mot de passe et sécurité de volume	35
Mot de passe "master"	36
Monter et démonter	37
Support technique LaCie	38
En cas de problème	39

Généralités

Introduction

Silverlining Pro est un logiciel de type Tableau de Bord qui permet de gérer toutes les fonctions essentielles des disques et lecteurs amovibles pour Macintosh. Il monte et démonte rapidement les volumes, protège les volumes par mot de passe, formate les disques et efface les volumes. Silverlining Pro fonctionne sur tous les modèles Macintosh et est totalement compatible avec les versions des logiciels systèmes Macintosh 7.5.3, 7.6.x, et 8.x, le SCSI Manager 4.3, les disques durs SCSI et IDE, les lecteurs magnéto-optiques (MO), Jaz, Zip et certains autres lecteurs de cartouches amovibles. Silverlining supporte le système de fichier en Teraoctet (schéma d'adressage 64 bits) et les lecteurs 512, 1024, 2048, et 4096 octets par secteur.

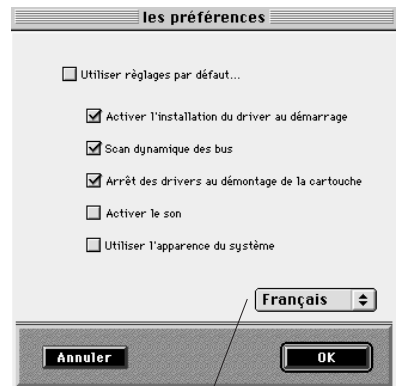
Français

Installation

1. Démarrez le Macintosh et insérez la disquette Silverlining.
2. Copiez le fichier Silverlining Pro dans le dossier système du disque de démarrage. Pour les utilisateurs du système 7, le fichier Silverlining Pro sera placé automatiquement dans le dossier *Tableau de Bord*.
3. Redémarrez le Macintosh.
4. Sélectionnez l'icône Silverlining Pro dans le tableau de bord (à partir du menu pomme).

Langue

Silverlining Pro est un logiciel multilingue. La première fois que vous le lancez, il vérifie la langue utilisée par le système et se met automatiquement dans cette langue si elle est supportée par le Tableau de Bord. Sinon, l'anglais sera utilisé par défaut. Dans le menu fichier, sélectionnez Préférences... cliquez sur la barre de défilement et sélectionnez la langue voulue.



Préférences

Activer l'installation du driver au démarrage

Cette option vous permet de réaliser des opérations sans charger Silverlining Pro au démarrage du système. Vous pouvez désélectionner cette option pour effectuer des tests spécifiques et quand vous rencontrez des conflits d'extensions.

Scan dynamique des bus

Lorsque cette option est sélectionnée, Silverlining Pro met à jour automatiquement la liste des lecteurs trouvés sur les bus.

Arrêt des drivers au démontage de la cartouche

Cette option est très utile si vous utilisez des cartouches (disques amovibles) formatées avec des utilitaires différents. Vous pouvez désélectionner cette option si toutes vos cartouches ont été initialisées avec Silverlining.

Activer le son

Cette option active le son quand un volume est verrouillé ou déverrouillé, ou un lecteur monté ou démonté, etc ...

Utiliser l'apparence du système

Lorsque cette option est sélectionnée, les profils MacOS 8.x sont activés. Ces dispositions peuvent être modifiées depuis le Tableau de Bord Apparence.



Menu Affichage

Ce menu est utile pour des configurations comprenant plusieurs lecteurs et volumes. Vous pouvez désélectionner l'affichage des bus, lecteurs ou volumes pour simplifier la fenêtre de Silverlining Pro. Sélectionnez Tout afficher pour réafficher l'ensemble des données.



Tableau de bord

Bus, Lecteurs, et volumes

Liste tous les bus, lecteurs et volumes disponibles.

Triangle

Cliquez sur un triangle pour déployer les informations sur les lecteurs ou les volumes.

Verrou

Indique si le volume est verrouillé ou non. Double-cliquez sur le verrou pour modifier son état.

Options

Utilisez ce bouton pour installer les drivers, monter des volumes, assigner un mot de passe et sélectionner les icônes de volume.

Rech...

Le bouton Rechercher scanne le bus et affiche tous les volumes disponibles.

Monter / Démonter

Utilisez ces boutons pour rapidement monter ou démonter un volume ou tous les volumes d'un lecteur. Si le volume dispose d'un mot de passe, il vous sera demandé de l'entrer au montage du volume.

Info

Ce bouton affiche les informations sur le firmware, les drivers et les partitions du lecteur sélectionné.

Prép...

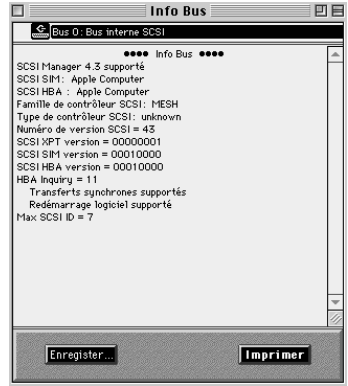
Le bouton Préparer sert à formater ou à effacer un volume.



Informations sur les bus, les lecteurs et les volumes

Afficher l'information sur un bus

Pour afficher les informations sur un bus sélectionnez ce bus dans le Tableau de Bord Silverlining Pro et cliquez sur Info. Pour plus de détails, reportez-vous à la documentation livrée avec votre Macintosh.



Afficher l'information sur un lecteur

Pour afficher les informations sur un lecteur, sélectionnez ce lecteur dans le Tableau de Bord Silverlining Pro et cliquez sur Info.

Fabricant et modèle : le fabricant et le modèle du lecteur, tels que décrits dans le firmware du lecteur.

Version : le numéro de version du firmware du lecteur

Nombre total de secteurs : le nombre de blocs de 512, 1024, 2048 ou 4096 bytes disponibles sur l'unité.

Bytes / secteur : le nombre de bytes par secteur.

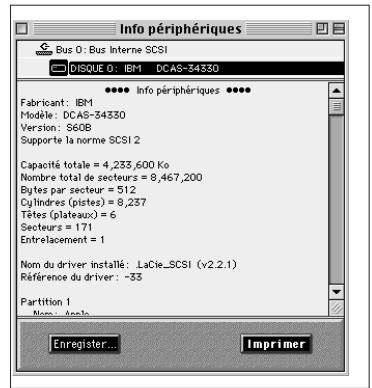
Cylindres (pistes) : les paires de pistes situées de chaque coté d'un plateau de disque. Si un disque contient plusieurs plateaux, un cylindre inclut les paires de pistes situées directement au dessus et en dessous les unes des autres sur chaque plateau. Sur un disque dur à quatre plateaux, chaque cylindre contient 8 pistes .

Têtes : le nombre de têtes d'écriture / lecture de l'unité.

Secteurs : le nombre moyen de secteurs sur chaque piste.

Interleave : Le nombre de révolutions nécessaires à la lecture de chaque secteur sur une piste. La plupart des disques récents utilisent un facteur d'interleave de 1/1.

Numéro de la partition : Silverlining affecte un numéro à chaque partition. Ce numéro sera 0 pour la première partition, 1 pour la seconde, etc...



Concernant les partitions "invisibles": un disque contient normalement quelques partitions destinées au stockage des gestionnaires, fichiers d'indexage et espace non utilisé. Elles sont appelées partitions "invisibles" car elles ne sont pas montées sur le bureau. Par exemple: "Apple (partition_map)", "Macintosh_SL (Driver)" et "Extra(Free)".

Nom de la partition : le nom identifiant le volume dans Silverlining Pro et sur le bureau (pour les partitions montables)

Type de partition : identifie la structure et le but de la partition. Ces descriptifs sont créés lors de la création de la partition par Silverlining. Voir "Configurer un volume" pour plus de détails. Pour les partitions Macintosh HFS, le type de partition est décrit comme "Apple_HFS"

Premier bloc : indique l'adresse du premier bloc sur la partition sélectionnée.

Nombre de blocs : le nombre total de blocs dans la partition.

Afficher l'information sur un volume

Pour afficher les informations sur un volume sélectionnez ce volume dans le Tableau de Bord Silverlining Pro et cliquez sur Info.

Nom : nom du volume.

Lecteur : numéro assigné par Silverlining au lecteur.

Capacité : nombre total de Kilo-octets d'espace sur le volume. Cette valeur est généralement légèrement inférieure ou supérieure à la capacité officielle du lecteur.

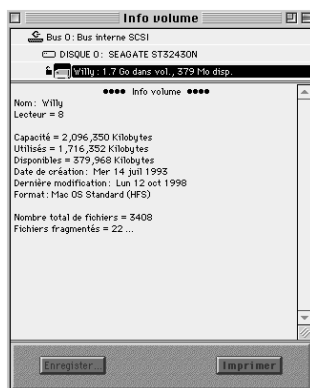
Utilisés : nombre de kilo-octets utilisés sur le volume.

Disponibles : nombre de kilo-octets disponibles sur le volume.

Dates de création et de modification : indique la date à laquelle le volume a été créé ou modifié.

Nombre total de fichiers: nombre total de fichiers sur le volume.

Fichiers fragmentés: nombre total de fichiers fragmentés sur le volume.

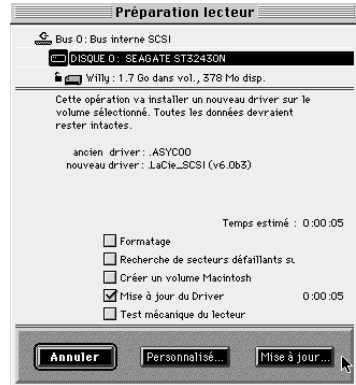


Préparation des lecteurs et volumes

Mise à jour du driver Silverlining

Un lecteur ou un disque doit avoir un driver Silverlining à jour pour fonctionner correctement. Vous pouvez avoir besoin de mettre à jour votre driver si ce dernier devient obsolète ou s'il est corrompu.

1. Sauvegardez les données de votre disque ou cartouche.
2. Lancez Silverlining Pro.
3. Sélectionnez le lecteur que vous souhaitez mettre à jour.
4. Cliquez sur Préparer.
5. Sélectionnez l'option Mise à jour du Driver et uniquement celle-ci.
6. Cliquez sur Préparer. Un message de confirmation apparaît, il indique que le driver sera mis à jour.
7. Cliquez sur OK pour mettre à jour le driver.
8. Redémarrez votre ordinateur pour utiliser le nouveau lecteur.



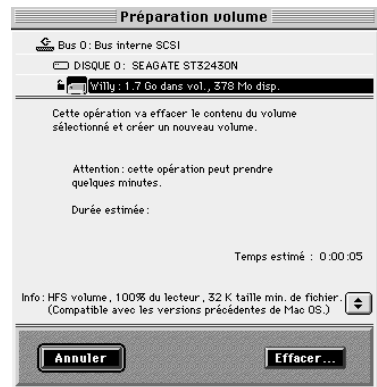
Préparer un volume



Le volume doit être déverrouillé pour accéder à cette fenêtre !

Pour initialiser un volume :

1. Sauvegardez les données du volume que vous voulez effacer.
2. Redémarrez à partir d'un autre volume qui comprend Silverlining Pro.
3. Ouvrez Silverlining Pro.
4. Cliquez sur le nom du volume que vous voulez initialiser.
5. Cliquez sur Effacer. Un dernier message d'avertissement apparaît indiquant que toutes les informations contenues sur ce volume seront détruites.



Formater un lecteur

Le formatage d'un disque est une opération longue qui ne doit être effectuée que lorsqu'elle est absolument nécessaire. La plupart des disques sont actuellement livrés pré-formatés et ne devraient pas nécessiter de reformatage durant toute leur période d'utilisation. Le reformatage est toutefois à considérer lorsque le driver et les fichiers d'indexage ne peuvent être reconnus ou ont été endommagés sans possibilité de les restaurer. Silverlining Pro supporte le formatage d'unités dont la sectorisation est de 512, 1024, 2048 ou 4096 bytes par secteur.



Le formatage détruit les données contenues sur TOUS les volumes d'un même disque. Toutes les données de tous les volumes du disque doivent être sauve-gardées avant le formatage ou la réinitialisation d'un volume. Le formatage efface toutes les données contenues dans tous les volumes d'un disque. L'information est perdue et ne peut en aucun cas être restaurée après formatage, même par utilisation de programmes de récupération de données.

1. Sauvegardez toutes les données contenues sur tous les volumes de l'unité
2. Redémarrer à partir d'une autre unité contenant Silverlining Pro.
3. Ouvrez Silverlining Pro
4. Cliquez sur le nom de l'unité à formater
5. Cliquez sur formater
6. Cliquez sur le bouton Formatage
7. Si vous voulez accéder au lecteur à partir d'un Macintosh, laissez le bouton "Créer un volume Macintosh" sélectionné
8. Si vous souhaitez formater le lecteur avec plusieurs partitions, cliquez sur Personnalisé et reportez-vous à la page suivante. Pour créer une seule partition, continuez au point suivant
9. Cliquez sur Formater. Un dernier message de mise en garde apparaît, il indique que toutes les informations contenues sur ce volume seront détruites.
10. Cliquez sur OK pour lancer le formatage. Silverlining Pro formatera le volume.

Partitionner un lecteur

Lors du formatage d'un lecteur utilisez "Personnalisé" pour préciser le nombre et la taille des partitions. Attention, si vous modifiez la taille ou si vous ajoutez des partitions, toutes les données sur votre lecteur seront perdues.

Information lecteur

Affiche la référence du lecteur et sa taille tel que spécifié dans le firmware.

Ligne de séparation

Déplacez cette ligne dans le sens inverse des aiguilles d'une montre pour ajouter une partition. Déplacez la dans l'autre sens pour en supprimer une.

Ligne de séparation

Déplacez la ligne de séparation pour modifier la taille de la partition.

Secteur de partition

Chaque secteur représente une partition. Le secteur de couleur foncée indique la partition sélectionnée. Cliquez pour sélectionner un secteur.

Information Partition

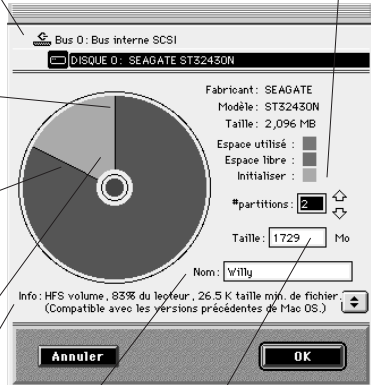
Indique le type de partition (HFS ou IDE), le pourcentage de la capacité totale utilisé par la partition et la taille de bloc d'allocation (taille minimum qu'un fichier occupera sur la partition).

Nom

Entrez un nouveau nom pour renommer la partition sélectionnée.

Nombre de partitions

Pour changer le nombre de partitions, taper un chiffre ou cliquer sur les flèches. 16 partitions maximum.



Taille

Taille de la partition sélectionnée en Méga octets. Pour changer la taille, entrez une nouvelle valeur.

Options de bus, lecteurs et volumes

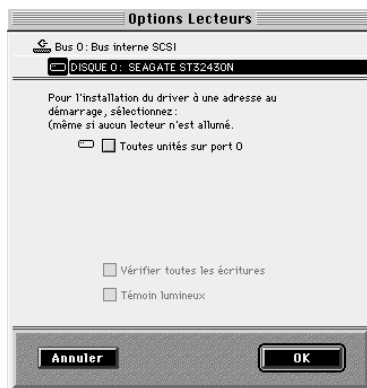
Options de bus

Pour modifier les options de bus, sélectionnez le bus concerné dans le tableau de bord de Silverlining Pro, et cliquez sur Options. Sélectionnez les adresses pour lesquelles vous souhaitez que Silverlining Pro installe au démarrage un driver. Silverlining choisit cette adresse SCSI pour des lecteurs amovibles.



Options de lecteurs

1. Vérifier toutes les écritures. L'option Vérifier a été conçue pour les médias amovibles, en particulier pour les magnétos-optiques. Elle peut aussi être utilisée pour les lecteurs Iomega et Syquest. Elle peut être activée pour n'importe quel disque dur qui connaît des erreurs d'écriture, de lecture ou des problèmes de corruption de données.
2. Témoin lumineux. Cette option active un témoin lumineux sur le coin en haut à gauche du bureau quand le lecteur est en mode écriture ou lecture.
3. Bouton d'icônes. Sélectionnez une icône avec les flèches.



Options de volume

Pour modifier les réglages d'un volume, cliquez sur le volume dans le Tableau de Bord Silverlining et appuyez sur le bouton Options.

Monter au démarrage

Sélectionnez cette option si vous souhaitez que le volume soit monté automatiquement au démarrage. Cette option ne peut être activée que si le volume utilise le driver Silverlining.

Volume de démarrage

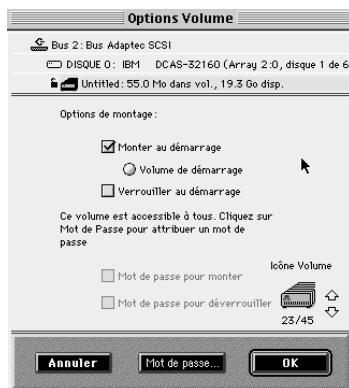
Définit le volume de démarrage. Cette option ne peut être mise en oeuvre que si le volume sélectionné contient un dossier système utilisable.

Verrouiller au démarrage

Verrouille le volume automatiquement dès le démarrage du Macintosh. Ceci empêche la modification des données conservées sur un volume particulier.

Mot de passe pour monter

Empêche les utilisateurs de monter le volume. Il sera automatiquement demandé aux utilisateurs d'entrer le mot de passe s'ils souhaitent monter le volume.



Mot de passe pour déverrouiller

Empêche les utilisateurs de déverrouiller le volume. Il sera automatiquement demandé aux utilisateurs d'entrer le mot de passe s'ils souhaitent déverrouiller le volume.

Sécurité des volumes et mots de passe

Silverlining Pro offre deux niveaux de sécurité : mot de passe pour monter et mot de passe pour verrouiller. Par exemple, pour restreindre l'accès à un volume à un seul utilisateur, vous attribuerez un mot de passe de montage et vous ne communiquerez ce mot de passe qu'à cet utilisateur. Les autres utilisateurs ne pourront y accéder. Pour rendre un volume accessible en lecture uniquement, attribuez un mot de passe de verrouillage. Tous les utilisateurs pourront voir le volume et accéder aux données mais ne pourront modifier le contenu sans le mot de passe de déverrouillage.



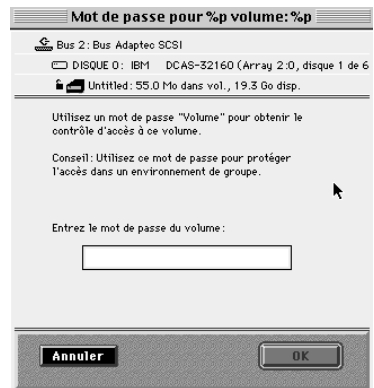
N'oubliez pas votre mot de passe! Si vous oubliez un mot de passe, vous devrez reformater le disque ou la cartouche entière et vous perdrez toutes les données.

1. Lancez Silverlining
2. Cliquez sur un volume
3. Cliquez sur Options
4. Cliquez sur Mot de passe. Le mot de passe que vous attribuez s'applique à la fois au montage et au verrouillage de ce volume.
5. Entrez le mot de passe et cliquez sur OK

Les mots de passe tiennent compte des lettres en capitales, ROME et Rome sont deux mots de passe différents. Silverlining n'accepte pas pour les mots de passe les caractères du pavé numérique suivants: = / + - , * . Silverlining ignore les touches Option, Contrôle, Commande pour les mots de passe.

6. Tapez à nouveau le mot de passe et cliquez sur OK
7. Pour empêcher les utilisateurs de monter un volume, sélectionnez la case « Mot de Passe pour monter ».
8. Pour empêcher les utilisateurs de déverrouiller un volume (écrire ou effacer des fichiers), sélectionnez la case « Mot de passe pour verrouiller ».
9. Cliquez sur OK.
10. Les mots de passe seront activés la prochaine fois que vous démarrez votre Macintosh.

Pour supprimer un mot de passe, cliquez à nouveau sur le bouton Mot de passe, entrez le mot de passe actuel et cliquez sur Retirer mot de passe. Confirmez en cliquant sur OK.



Mot de passe “master”

Silverlining Pro Propose deux types de mots de passe : les mots de passe individuels pour un volume et un mot de passe unique pour tous les volumes sur un disque. Une fois qu'un mot de passe Principal est défini, il peut être utilisé en lieu et place de tout mot de passe attribué à un volume sur l'unité sélectionnée. Cela permet aux responsables informatiques d'accéder à un volume même si l'utilisateur a oublié son mot de passe.

1. Lancez Silverlining
2. Sélectionnez un volume

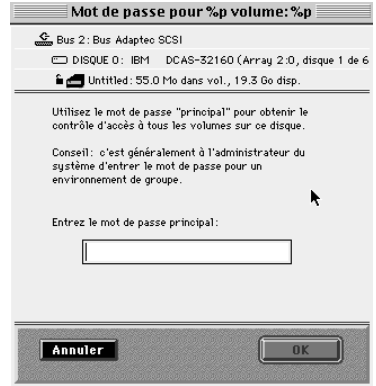
3. Maintenez la touche option appuyée et cliquez sur Options
4. Cliquez sur Mot de passe principal
Nota: si des mots de passe ont déjà été définis pour des volumes individuels, vous devrez les entrer avant de pouvoir continuer.
5. Entrez le mot de passe "principal" et cliquez sur OK

Les mots de passe tiennent compte des lettres en capitales, ROME et Rome sont deux mots de passe différents. Silverlining n'accepte pas pour les mots de passe

les caractères du pavé numérique suivants: = / + - , * . Silverlining ignore les touches Option, Contrôle, Commande pour les mots de passe.

6. Tapez à nouveau le mot de passe et cliquez sur OK

Le mot de passe principal peut être utilisé en lieu et place de tout mot de passe attribué à un volume sur l'unité sélectionnée.



Monter & démonter

Ces boutons vous permettent de monter et démonter rapidement des volumes du bureau. Vous pouvez aussi monter et démonter un volume en double cliquant sur son nom dans la fenêtre Silverlining Pro.

1. Ouvrez la fenêtre Silverlining Pro.
2. Sélectionnez un volume ou un lecteur. Vous ne pouvez monter ou démonter des CPU, des lecteurs de bande ou d'autres lecteurs qui ne montent pas sur le bureau.
3. Cliquez sur Monter pour monter le volume sur le bureau. Cliquez sur Démonter pour démonter un volume. Les volumes démontés apparaissent en demi-teintes dans la fenêtre Silverlining.

L'icône de la cartouche ne veut pas monter ?

Au démarrage, le Macintosh charge automatiquement le driver pour les lecteurs SCSI disponibles. Pour forcer le chargement du driver d'un disque, éteignez le Macintosh, insérez une cartouche, attendez qu'elle soit bien chargée puis redémarrez le Macintosh.

Support technique LaCie

Nous sommes là pour vous aider à résoudre vos problèmes. N'hésitez pas à nous contacter.

Que faire avant d'appeler

Prenez l'original de votre facture pour vérifier votre garantie. Il peut être bon également de prendre des notes avant d'appeler le Support Technique. Plus vous avez de détails à nous donner, mieux nous serons à même de vous aider. Si possible, notez ces détails pendant qu'ils sont encore frais dans votre esprit.

Pour nous permettre de vous assister le plus efficacement possible, merci de préparer vos réponses aux questions suivantes avant de nous appeler :

- Quel modèle de Macintosh utilisez-vous ?
- Quelle est la version du système ? Sélectionnez À propos de votre Macintosh dans le menu Pomme pour le savoir.
- Quels extensions, tableaux de bord, et autres logiciels Système particuliers sont installés sur votre Macintosh ?
- Quel type de matériel utilisez-vous, tels que cartes accélératrices, upgrades de mémoire, et autres lecteurs SCSI ?
- Quand le problème est-il arrivé ?
- Se produit-il à chaque fois que vous utilisez le lecteur ou seulement de temps en temps ?
- Le problème se répète-il constamment ?
- S'il ne suit aucune logique, essayez de déterminer quand le problème ne se produit pas.
- Y avait-il des messages d'erreurs ?
- A quel moment apparaissent-ils ?
- Pouvez-vous répéter le problème ?

En cas de problème

Solutions matérielles

À moins qu'un lecteur chute ou soit soumis à des conditions extrêmes, les composants du matériel tombent rarement en panne. Vous pouvez rapidement écarter les problèmes matériels en vous reportant aux solutions proposées ci dessous, et au test mécanique du lecteur dans Silverlining Pro. Vous pouvez ensuite vous concentrer sur les problèmes logiciels.

Solution	Explication
Déconnecter tous les câbles SCSI et les câbles d'alimentation et les reconnecter.	Les mauvaises connections sont souvent difficiles à détecter par une simple inspection visuelle.
Déconnecter tous les câbles SCSI, reconnecter les lecteurs SCSI dans un ordre différent, et terminer la chaîne SCSI.	Les signaux SCSI peuvent devenir inutilisable quand les lecteurs SCSI sont chaînés dans un certain ordre (sans aucune raison particulière).
Réinitialiser les micro-contacts ou les boutons poussoirs de chaque lecteur SCSI qui a des contacts extérieurs.	Les contacts SCSI ID sont souvent modifiés de manière accidentelle quand un lecteur reçoit un choc ou est transporté.
Lancer le test ' Test mécanique du lecteur'.	Le 'Test mécanique du lecteur' vérifie l'intégrité des contrôleurs du lecteur, les têtes de lecture/écriture ainsi que l'opérationnalité de l'ensemble. Si ce test réussit, vous pouvez être assuré que le lecteur fonctionne de manière correcte.
Lancer le test 'Recherche de secteurs défectueux'.	Le test 'Recherche de secteurs défectueux' vérifie le média et rétablit chaque secteur défectueux. Si la totalité du test réussit, vous pouvez être assuré que les médias du lecteur fonctionnent correctement.

Solutions logicielles

La plupart des problèmes que les utilisateurs rencontrent sont des problèmes de logiciels. Les drivers, répertoires et données peuvent être corrompus à tout moment, pour différentes raisons. C'est pourquoi il est si important de sauvegarder vos données fréquemment. La plupart des problèmes de logiciels peuvent être réparés sans perte de données. Si vous continuez à rencontrer des problèmes après avoir essayé les solutions proposées ci-dessous, vous devriez considérer l'achat d'un programme de recouvrement de données tel que Norton Utilities.

Solution	Explication
Repartir du CD Mac OS et ouvrir S.O.S. Disque.	S.O.S. Disque peut réparer un répertoire. Ce problème se pose fréquemment.
Réinstaller le logiciel système à partir des disquettes ou du CD d'installation Apple.	Le logiciel système peut être corrompu à tout moment en raison d'une erreur système, d'une panne d'alimentation, d'un mauvais média ou pour tout autre motif.
Utiliser la commande Recherche du Finder pour rechercher s'il existe deux Dossiers Systèmes ou plus sur le même volume. Jeter tout Dossier Système en sus.	Bien que garder un Dossier Système dans différents volumes ne pose pas de problème, garder de multiples fichiers Système sur un même volume peut provoquer des problèmes imprévisibles au démarrage.
Maintenez la touche Majuscule enfoncée et redémarrer.	Le Macintosh démarre avec les extensions désactivées. Si cette seule manipulation règle le problème, vous avez probablement un conflit d'extension.
Sélectionner le volume dans Silverlining et vérifier que la case Monter au démarrage est sélectionnée.	Le volume n'apparaît pas sur le bureau si la case Monter au démarrage n'est pas sélectionnée.
Pour un drive avec plusieurs partitions, taper une puce (•) au début du nom du volume pour charger la partition en premier au démarrage.	Au démarrage, Silverlining charge les partitions par ordre alphabétique. Une puce placée au début du nom du volume permet de charger cette partition en premier.

Problèmes et Solutions

Le tableau ci-dessous réunit les problèmes typiques que les utilisateurs rencontrent lors de l'accès aux volumes ou de l'utilisation de Silverlining Pro.

Problème	Solution
L'icône de volume n'apparaît pas sur le bureau.	Sélectionner le volume dans Silverlining et vérifier que la case Monter au démarrage est sélectionnée.
Le mot de passe ne fonctionne pas.	Vérifier si le verrouillage des majuscules est désactivé. Les mots de passe de volume tiennent compte des lettres en capitale.
J'ai initialisé accidentellement un volume.	Si une sauvegarde récente est disponible, restaurer les données sur le volume. Si aucune sauvegarde n'est disponible, arrêter l'utilisation du lecteur immédiatement et considérer des options de recouvrement de données, tel que Norton Utilities.
Un lecteur n'apparaît pas dans la fenêtre de Silverlining Pro.	Voir 'Solutions matérielles'.

